

# RZEPAK SAATBAU

W gruncie najlepszy!

Odmiany mieszańcowe:

ASTANA F1

PANTHEON F1

PRESIDENT F1

CLARUS F1

Odmiany populacyjne:

JEREMY

MARLEY

RANDY

SIDNEY

DARCY

STANLEY

FINLEY

WINNY

[www.saatbau.pl](http://www.saatbau.pl)

SKLEP SAATBAU [www.saatbau.pl/sklep](http://www.saatbau.pl/sklep)

[/saatbaupolska](https://www.facebook.com/saatbaupolska)

UPRAWA / Nowości z Dni Pola online

## Bayer – potrójne uderzenie

Zazwyczaj w czerwcu spotykaliśmy się z doradcami firmy Bayer na polach w centrach doradztwa technicznego, rozsianych w różnych regionach kraju. W tym roku częściowo udało nam się przenieść na pola, aby na żywo zobaczyć efekty nowości, zastosowanych m.in. w programach ochrony zbóż. Pierwsza nowość to herbicyd do jesiennej ochrony przed miotłą zbożową i 2-liściennymi – Bacara Trio 516 SC. Zawiera on 200 g/l flufenacetu, 233 g/l diflufenikanu oraz 83 g/l metrybuzyny. Sprawdza się na polach z miotłą zbożową uodpornioną na herbicydy z grupy FOP i inhibitorów ALS. Zarejestrowana dawka wynosi 0,45 l/ha. Środek można stosować we wszystkich zbożach ozimych: pszenicy, pszenżycie, jęczmieniu, życie, w terminie po wschodach zbóż do fazy trzech liści (BBCH 10–13).

Ochrona fungicydowa zbóż Bayer oparta jest na dwóch nowych rozwiązaniach: Input Triple (160 g/l protiokonazolu, 200 g/l spiroksaminy oraz 40 g/l proquinazidu) w zabiegu T<sub>1</sub> oraz Ascra Xpro 260 EC w zabiegu T<sub>2</sub> wprowadzony do sprzedaży w 2020 r. do zwalczania takich chorób, jak septorioza, DTR czy rdza. Input Triple będzie dostępny w pełnej sprzedaży w sezonie 2021. Ma chronić zboża m.in. przed łamliwością podstawy źdźbła oraz działać na mączniaka – interwencyjnie oraz zapobiegawczo, a także zwalczać septoriozę paskowaną liści pszenicy, DTR oraz plamistość siatkową czy rynchosporiozę w jęczmieniu.



Preparat zarejestrowany jest we wszystkich zbożach ozimych oraz w jęczmieniu jarym. Zalecany termin stosowania od początku fazy strzelania w źdźbło do widocznych pierwszych ości (BBCH 30–49).

Paleta odmian kukurydzy powiększy się o 2 nowe mieszańce. Pierwszy to DKC 3888 (FAO 270) – odmiana ziarnowa o wysokiej zdrowotności, tolerancji na wyleganie i dużym potencjale plonowania. Druga – DKC 3609 (FAO 250) to średnio wczesna odmiana typu dent, polecana do uprawy na ziarno o dobrej zdrowotności. W swojej grupie wczesności odznacza się stabilnym i wysokim potencjałem plonowania.

## Nawozy FoliQ z ekocertyfikatem

Seria nawozów FoliQ to znana rolnikom gama produktów, znajdująca się w ofercie firmy Agrii. Niedawno trzy z nich, tj. FoliQ Amical, FoliQ Aminovigor, FoliQ Ascovigor uzyskały świadectwo kwalifikacji do stosowania w rolnictwie ekologicznym. FoliQ Amical to nawóz przeznaczony do zapobiegania deficytom wapnia w uprawach sadowniczych i warzywniczych. Zalecany jest m.in. w sadach jabłoniowych i gruszowych, w celu zapobiegania gorzkiej plamistości podskórnej i pozostałym chorobom przechowalniczym, wynikającym z niedoborów wapnia. Z kolei FoliQ Aminovigor jest stymulatorem wzrostu i rozwoju

roślin. Polecany jest do wspomagania regeneracji roślin w okresie stresu, np. po przymrozkach, suszy, gradobiciu.

FoliQ Ascovigor zawiera naturalne hormony wzrostu i kwasy organiczne, wzbogacone o bor, mangan i cynk, ma korzystnie wpływać na przebieg wzrost i rozwój roślin oraz stymulować przebieg kwitnienia, zapylania oraz rozwój zawiązków. Ma on m.in. podnosić odporność roślin na czynniki stresowe oraz przyspieszać regenerację roślin.

W tym sezonie oferta firmy Agrii wzbogaciła się także m.in. o trzy odmiany rzepaku ozimego, tj. 2 mieszańcowe – LG Anarion, Akilah oraz populacyjną – ES Fuego.

SAATBAU  
Dobre nasiona,  
dobre plony.

EUROPEAN  
QUALITY  
CERTIFICATE  
2019

[www.topagrar.pl](http://www.topagrar.pl)

Ze sro  
dotyc

wysokie. Termin kwitnienia i dojrzewania nieco późniejszy od średniego. Odporność na zgniliznę twardzikową, suchą zgniliznę kapustnych, choroby podstawy łodygi i czern krzyżowych średnia.

*Euralis Nasiona*

**HERAKLES** – odmiana mieszańcowa. Plenność dobra do bardzo dobrej. Zawartość tłuszczu w nasionach dość duża, glukozyolanów mniejsza od średniej. Zawartość białka w suchej masie beztłuszczowej średnia. Rozwój roślin po wschodach umiarkowanie szybki. Zimotrwałość dość duża. Rośliny średniej wysokości. Termin kwitnienia i dojrzewania średni. Odporność na zgniliznę twardzikową, suchą zgniliznę kapustnych i czern krzyżowych średnia, na choroby podstawy łodygi większa od średniej.

*Saaten Union Polska, NPZ*

**LE17346** – odmiana mieszańcowa. Plenność bardzo dobra. Zawartość tłuszczu w nasionach mniejsza od średniej, glukozyolanów średnia. Zawartość

białka w suchej masie beztłuszczowej mniejsza od średniej. Rozwój roślin po wschodach szybki. Zimotrwałość dość duża. Rośliny wysokie. Termin kwitnienia i dojrzewania średni. Odporność na zgniliznę twardzikową, suchą zgniliznę kapustnych i choroby podstawy łodygi średnia, na czern krzyżowych większa od średniej. Według deklaracji hodowcy odmiana jest tolerancyjna na wirusa żółtaczki rzepy (TuYV).

*Limagrain oddział w Polsce*

**LG ARETI** – odmiana mieszańcowa. Plenność bardzo dobra. Zawartość tłuszczu i glukozyolanów w nasionach średnia. Zawartość białka w suchej masie beztłuszczowej dość duża. Rozwój roślin po wschodach szybki. Zimotrwałość dość duża. Rośliny wysokie. Termin kwitnienia i dojrzewania średni. Odporność na zgniliznę twardzikową mniejsza od średniej, na suchą zgniliznę kapustnych, choroby podstawy łodygi i czern krzyżowych średnia. Według deklaracji hodowcy odmiana jest tolerancyjna na wirusa żółtaczki rzepy (TuYV).

*Limagrain oddział w Polsce*

**TAB. 1. PLON I NIEKTÓRE CECHY ODMIAN ZAREJESTROWANYCH W 2020 R.**

Odmiany	Plon		Zawartość tłuszczu	Zawartość białka	Stan roślin po zimie	Zgnilizna twardz.	Choroby podstawy łodygi	Czern krzyż.
	dt/ha	% wzorca	% s.m.	% s.m.b.	skala 9°	% roślin porażonych	skala 9°	
Akilah F1	43,4	112	48,5	37,5	7,8	13	13	7,2
Batis F1	46,4	120	48,0	36,2	7,7	14	18	7,1
Daktari F1	44,5	115	48,0	37,0	7,9	14	15	7,1
DK Excited F1	46,4	120	47,8	36,5	7,8	17	17	7,2
DK Expat F1	45,7	118	46,8	36,8	7,7	14	18	7,1
ES Amaretto F1	43,3	112	45,9	38,9	7,5	15	15	7,2
Herakles F1	42,5	110	47,7	37,7	7,7	14	14	7,2
LE17346 F1	47,4	122	46,4	36,5	7,9	17	17	7,5
LG Areti F1	45,5	117	46,7	38,2	7,9	18	16	7,4
LG Aviron F1	46,9	121	46,7	36,9	7,9	14	19	7,0
Temptation F1	45,6	118	48,2	37,8	7,6	14	17	7,5
Crotora F1*	39,6	102	47,4	37,6	7,4	14	16	7,1
LG Anarion F1*	43,2	111	45,8	38,4	7,8	15	15	7,0
Bono (p)	36,9	95	46,2	37,3	7,5	17	21	7,1
Kwazar (p)	37,8	97	46,8	37,6	7,4	13	14	6,7
Mars (p)	38,3	99	46,2	37,9	7,5	17	14	6,8

F1 – odmiana mieszańcowa, p – odmiana populacyjna. \* – odmiana o potwierdzonej odporności na kiłę kapusty. Stan roślin po zimie – większa wartość w skali 9° oznacza lepsze przetrwanie. Porażenie przez choroby – mniejsza wartość w procentach oznacza większą odporność; większa wartość w skali 9° oznacza większą odporność.

## Warto wiedzieć!

- ! Aktualnie w KR wpisanych jest 156 odmian rzepaku ozimego, z czego 121 mieszańcowych i 35 populacyjnych.
- ! W ostatnich latach znacznie zwiększył się udział odmian mieszańcowych w KR (rys. 1.).
- ! W KR znajduje się 10 odmian o podwyższonej odporności na kiłę kapusty, z czego 2 zarejestrowane w 2020 r., tj. Crotora i LG Anarion.
- ! W ostatnich 4 latach do KR wpisano prawie 30 odmian odpornych/tolerancyjnych na wirusa żółtaczki rzepy [TuYV], przy czym aż 9 w tym roku, tj. Akilah, Batis, Daktari, DK Excited, LE17346, LG Anarion, LG Areti, LG Aviron, Temptation.

**LG AVIRON** – odmiana mieszańcowa. Plenność bardzo dobra. Zawartość tłuszczu i glukozyolanów w nasionach średnia. Zawartość białka w suchej masie beztłuszczowej mniejsza od średniej. Rozwój roślin po wschodach szybki. Zimotrwałość dość duża. Rośliny średniej wysokości. Termin kwitnienia i dojrzewania nieco wcześniejszy od średniego. Odporność na zgniliznę twardzikową, suchą zgniliznę kapustnych i czern krzyżowych średnia, na choroby podstawy łodygi mniejsza od średniej. Według deklaracji hodowcy odmiana jest tolerancyjna na TuYV.

*Limagrain oddział w Polsce*

**TEMPTATION** – odmiana mieszańcowa. Plenność dobra do bardzo dobrej. Zawartość tłuszczu w nasionach duża, glukozyolanów średnia. Zawartość białka w suchej masie beztłuszczowej średnia. Rozwój roślin po wschodach dość szybki. Zimotrwałość średnia. Rośliny średniej wysokości. Termin kwitnienia i dojrzewania średni. Odporność na zgniliznę twardzikową, suchą zgniliznę kapustnych i choroby podstawy łodygi średnia, na czern krzyżowych większa od średniej. Według deklaracji hodowcy odmiana jest tolerancyjna na wirusa żółtaczki rzepy (TuYV).

*DSV Polska sp. z o.o., Rapool*

**CROTORA** – odmiana mieszańcowa. Plenność dobra. Zawartość tłuszczu

średniej, na suchą zgniliznę kapustnych i czern krzyżowych średnia. Według deklaracji hodowcy odmiana jest tolerancyjna na wirusa żółtaczkę rzepy (TuYV).

Reprezentant hodowcy: Saaten  
União Polska

**BATIS** – odmiana mieszańcowa. Plenność dobra do bardzo dobrej. Zawartość tłuszczu w nasionach dość duża, glukozyolanów dość mała. Zawartość białka w suchej masie beztłuszczowej mniejsza od średniej. Rozwój roślin po wschodach umiarkowanie szybki. Zimotrwałość średnia. Rośliny średniej wysokości. Termin kwitnienia i dojrzewania średni. Odporność na zgniliznę twardzikową, suchą zgniliznę kapustnych i czern krzyżowych średnia, na choroby podstawy łodygi mniejsza od średniej. Według deklaracji hodowcy odmiana jest tolerancyjna na wirusa żółtaczkę rzepy (TuYV).

DSV Polska sp. z o.o., Rapool

**DAKTARI** – odmiana mieszańcowa. Plenność bardzo dobra. Zawartość tłuszczu w nasionach dość duża, glukozyolanów dość mała. Zawartość białka w suchej masie beztłuszczowej średnia. Rozwój roślin po wschodach umiarkowanie szybki. Zimotrwałość roślin dość duża. Rośliny średniej wysokości. Termin kwitnienia i dojrzewania średni. Odporność na zgniliznę twardzikową, suchą zgniliznę kapustnych, choroby podstawy łodygi i czern krzyżowych średnia. Według deklaracji hodowcy odmiana jest tolerancyjna na wirusa żółtaczkę rzepy (TuYV).

DSV Polska sp. z o.o., Rapool

**DK EXCITED** – odmiana mieszańcowa. Plenność bardzo dobra. Zawartość tłuszczu w nasionach dość duża, glukozyolanów większa od średniej. Zawartość białka w suchej masie beztłuszczowej mniejsza od średniej. Rozwój roślin po wschodach szybki. Zimotrwałość dość duża. Rośliny średniej wysokości. Termin kwitnienia i dojrzewania średni. Odporność na zgniliznę twardzikową, suchą zgniliznę kapustnych, choroby podstawy łodygi i czern krzyżowych średnia. Według deklaracji hodowcy odmiana jest tolerancyjna na wirusa żółtaczkę rzepy (TuYV).

Monsanto Polska

**DK EXPAT** – odmiana mieszańcowa. Plenność dobra do bardzo dobrej. Zawartość tłuszczu w nasionach średnia, glukozyolanów większa od średniej. Zawartość białka w suchej masie beztłuszczowej mniejsza od średniej. Rozwój roślin po wschodach umiarkowanie szybki. Zimotrwałość roślin średnia. Rośliny dość wysokie. Termin kwitnienia i dojrzewania średni.

Odporność na zgniliznę twardzikową, suchą zgniliznę kapustnych i

czern krzyżowych średnia, na choroby podstawy łodygi mniejsza od średniej.

Monsanto Polska

**ES AMARETTO** – odmiana mieszańcowa. Plenność dobra do bardzo dobrej. Zawartość tłuszczu w nasionach mniejsza od średniej, glukozyolanów dość duża. Zawartość białka w suchej masie beztłuszczowej duża. Rozwój roślin po wschodach umiarkowanie szybki. Zimotrwałość roślin średnia. Rośliny



## LG ARCHITECT



### ODMIANA NA MEDAL

✓ Nr 1 w Europie – pod względem arealu uprawy 2020 i 2019 (źródło: Kleffmann)

✓ Nr 1 w Polsce – 49,06 dt/ha COBORU 2015-2019

– odmiana z odpornością na wirusa żółtaczkę rzepy TuYV

– najbardziej zimotrwała odmiana rzepaku potwierdzona w COBORU

www.lgseeds.pl

Hodujemy Twój zysk  
Limagrain Central Europe  
Société Européenne Spółka Europejska Oddział w Polsce, ul. Rataje 164, 61-168 Poznań

Limagrain

Lipiec 2020

# Hodowcy stawiają na odporność

**JACEK BRONIARZ**  
COBORU Słupia Wielka

**W**śród nowych odmian rzepaku ozimego, które zostały wpisane do Krajowego rejestru (KR) w tym roku, jest 13 odmian mieszańcowych: Akilah, Batis, Crotoira, Daktari, DK Excited, DK Expat, ES Amaretto, Herakles, LE17346, LG Anarion, LG Areti, LG Avirron, Temptation oraz 3 populacyjne: Bono, Kwazar, Mars. Zostały one zgłoszone do KR przez 7 różnych firm hodowlanych, w tym przez 5 zagranicznych i 2 krajowe.

W ocenie nowych odmian uwzględniano przede wszystkim plenność, ale także jakość nasion (zawartość tłuszczu, glukozyolanów i białka). Równie istotna jest wytrzymałość na warunki stresowe, m.in. suszę, niskie temperatury oraz odporność na choroby,

jak sucha zgnilizna kapustnych, kiła kapustnych czy odporność na wirusa żółtaczkę rzepy.

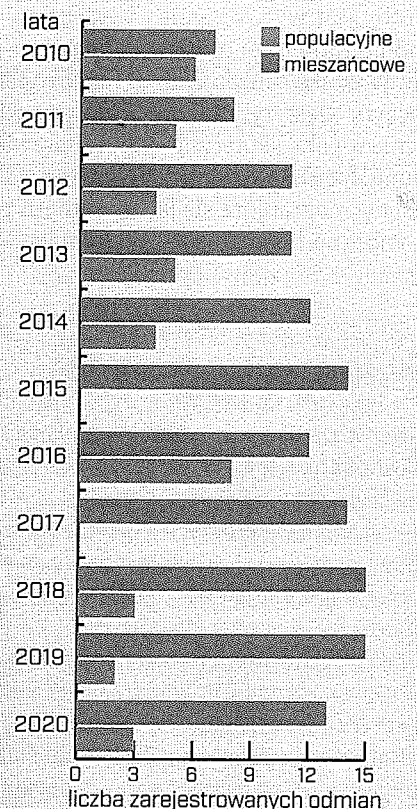
## NOWE REJESTRACJE RZEPAKU

Opisy odmian obejmują główne cechy sprawdzane w badaniach urzędowych, w których w doświadczeniach polowych porównywane są odmiany zgłoszone do KR na tle wybranych odmian wzorcowych. Prócz tego uwzględniono wyniki badań chemicznych nasion poszczególnych odmian.

Wartościowanie większości cech uwzględnionych w opisach odnosi się do średniej ocen lub pomiarów otrzymanych dla badanych nowych

odmian, wpisanych do KR. Wartości średnie i zbliżone do średniej oznaczają przeciętną ocenę danej cechy, uzyskaną podczas prowadzonych dwu- lub trzyletnich badań.

**AKILAH** – odmiana mieszańcowa. Plenność dobra do bardzo dobrej. Zawartość tłuszczu w nasionach duża, glukozyolanów średnia. Zawartość białka w suchej masie beztłuszczowej średnia. Rozwój roślin po wschodach dość szybki. Zimotrwałość roślin dość duża. Rośliny średniej wysokości. Termin kwitnienia i dojrzewania średni. Odporność na zgniliznę twardej i choroby podstawy łodygi większa od



Większość nowo zarejestrowanych odmian rzepaku to odmiany mieszańcowe. Jak widać na wykresie, ten trend utrzymuje się od lat.

i glukozyolanów w nasionach średnia. Zawartość białka w suchej masie beztłuszczowej średnia. Rozwój roślin po wschodach dość szybki. Zimotrwałość roślin średnia. Rośliny średniej wysokości. Termin kwitnienia i dojrzewania średni. Odporność na zgniliznę twardzikową, suchą zgniliznę kapustnych, choroby podstawy łodygi i czerń krzyżowych średnia. Odmiana o potwierdzonej odporności na kiłę kapusty, w zakresie patotypów *Plasmodiophora brassicae* najczęściej występujących w Polsce.

Saaten Union Polska, NPZ

**LG ANARION** – odmiana mieszańcowa. Plenność dobra do bardzo dobrej. Zawartość tłuszczu w nasionach mniejsza od średniej, glukozyolanów większa od średniej. Zawartość białka w suchej masie beztłuszczowej dość duża. Rozwój roślin po wschodach szybki. Zimotrwałość roślin średnia. Rośliny wysokie. Termin kwitnienia i dojrzewania średni. Odporność na zgniliznę twardzikową, suchą zgniliznę kapustnych, choroby podstawy łodygi i czerń krzyżowych średnia. Odmiana o potwierdzonej odporności na kiłę kapusty, w zakresie patotypów *Plasmodiophora brassicae* najczęściej występujących w Polsce. Według deklaracji hodowcy jest także tolerancyjna na wirusa żółtaczki rzepy (TuYV).

Limagrain oddział w Polsce

**BONO** – odmiana populacyjna. Plenność dość dobra. Zawartość tłuszczu w nasionach mniejsza od średniej, glukozyolanów średnia. Zawartość białka w suchej masie beztłuszczowej średnia. Rozwój roślin po wschodach umiarkowanie szybki. Zimotrwałość średnia. Rośliny dość niskie. Termin kwitnienia i dojrzewania nieco wcześniejszy od średniego. Odporność na zgniliznę twardzikową, suchą zgniliznę kapustnych i czerń krzyżowych średnia na choroby podstawy łodygi mniejsza od średniej.

Hodowla Roślin Smolice

**KWAZAR** – odmiana populacyjna. Plenność dość dobra. Zawartość tłuszczu w nasionach średnia, glukozyolanów mniejsza od średniej. Zawartość białka w suchej masie beztłuszczowej średnia. Rozwój roślin po wschodach umiarkowanie szybki. Zimotrwałość

przeciętna. Rośliny średniej wysokości. Termin kwitnienia i dojrzewania nieco późniejszy od średniego. Odporność na zgniliznę twardzikową większa od średniej, na suchą zgniliznę kapustnych i choroby podstawy łodygi średnia, na czerń krzyżowych mniejsza od średniej.

Hodowla Roślin Strzelce

**MARS** – odmiana populacyjna. Plenność dość dobra. Zawartość tłuszczu i glu-

kozyolanów w nasionach mniejsza od średniej. Zawartość białka w suchej masie beztłuszczowej większa od średniej. Rozwój roślin po wschodach dość wolny. Zimotrwałość średnia. Rośliny dość niskie. Termin kwitnienia i dojrzewania średni. Odporność na zgniliznę twardzikową, suchą zgniliznę kapustnych i choroby podstawy łodygi średnia, na czerń krzyżowych mniejsza od średniej.

Hodowla Roślin Strzelce



# LG AMBASSADOR



## NASZA NOWA GWIAZDA

- ✓ Nr 1 w Polsce – 50,2 dt/ha (2017-2018 COBORU)
- ✓ Nr 1 w Niemczech – 51,1 dt/ha (BSA 2017-2019)
- ✓ Unikalny i wyjątkowy pakiet odpornościowy (w tym odporność na wirusa żółtaczki rzepy TuYV)
- ✓ Wysoka zimotrwałość potwierdzona w badaniach COBORU
- ✓ Nowoczesne podejście w efektywnym wykorzystaniu azotu linia hodowlana N-Flex

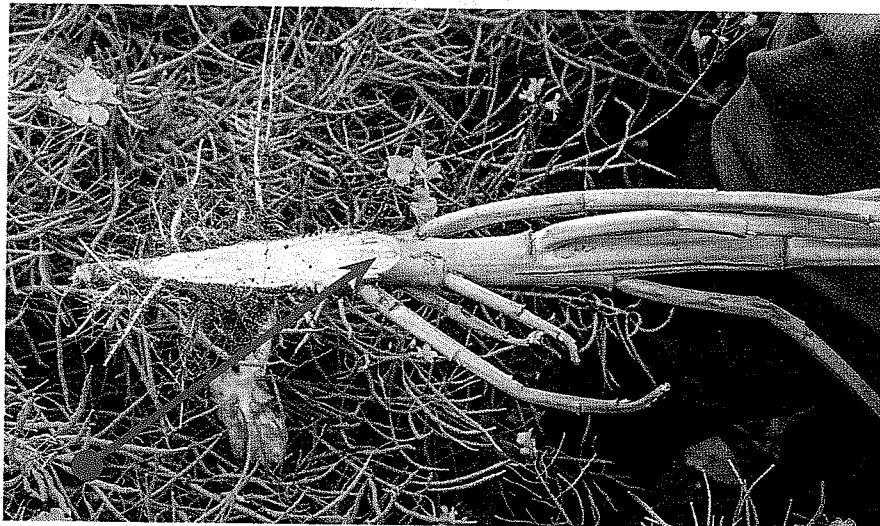
www.lgseeds.pl

Hodujemy Twój zysk  
Limagrain Central Europe

Société Européenne Spółka Europejska Oddział w Polsce, ul. Batale 164, 61-168 Poznań

Limagrain

Styczeń 2020



Rzepak wysiany nawet o tydzień wcześniej wykształca przed zimą rozetę przynajmniej 12-14 liści, mocny system korzeniowy i szybką korzeniową o grubości ponad 20 mm. Rośliny są mocniejsze, lepiej się regenerują i startują po zimie.

senną. Nie dość, że rośliny są silniejsze i wytwarzają mocniejszy system korzeniowy, to także szybciej się startują i rozwijają się na wiosnę, a tym samym także „uciekają” przed suszą wiosenną. W tym roku od 22 marca do końca kwietnia nie spadła nawet kropla deszczu. Choć średnia roczna suma opadów wynosi u nas ok. 550 mm, ale pada nie wtedy, gdy potrzeba – mówi zmartwiony rolnik.

### ZIMA WIOSNĄ...

Niestety, susze wiosenne zaczynają nieco schodzić na drugi plan w obliczu przymrozków, a nawet mrozów wiosennych.

– W tym roku w trzeciej dekadzie kwietnia temperatury przez 4–5 dni spadły do  $-9^{\circ}\text{C}$ , co w czerwcu wiadać bardzo wyraźnie w postaci strat w łuszczynach, szczególnie na pędzie głównym – mówi Damian Ponichtera.

Wprawdzie w ostatnich latach nie mamy mroźnych zim, a dodatkowo jesienie są dłuższe i łagodne, zdaniem rolnika klimat uspił naszą czujność. W jego regionie i w naszym klimacie trzeba się liczyć z wystąpieniem mroźnej zimy. Tym bardziej, że są one praktycznie bezśnieżne – niezależnie od regionu. To z jednej strony oznacza trudniejsze warunki przezimowania, a z drugiej programuje z góry problemy z wodą, ponieważ nie ma szans na uzupełnienie jej zasobu w glebie.

– Wcześniejsze siewy rzepaku są oczywiście spowodowane także tym, że musimy rozłożyć pracę w czasie. Mamy

do obsiania ok. 160 ha rzepaku, a trzeba także nałożyć na to pogodę – przede wszystkim warunki wilgotnościowe. W ostatnich 2 latach wczesne żniwa i wcześniejsze zejście z pola przedplonowych zbóż (pszenica lub pszenżyto) ułatwiały nam organizację pracy i siewu rzepaku. Zauważyłem też, że nie warto czekać do optymalnego terminu siewu, jeśli na początku sierpnia jest dosyć wilgoci w glebie, nie oglądam się na nic i wykorzystuję takie warunki, bo zależy mi także na szybkich i wyrównanych wschodach – podkreśla rolnik. Ten czas jest mi potrzebny, ponieważ rzepaki sięgają częściowo w systemie orkowym.

Pod rzepaki na połowie arealu słomę zbiera z pola i oddaje hodowcom bydła, z którymi potem wymienia się na obornik. Na drugiej połowie słoma jest rozdrobniona i zostaje na polu. Na słomę stosuje 100 l/ha roztworu saletrzano-mocznikowego 32-proc., aby przyspieszyć mineralizację. Przed siewem rzepaku obowiązkowo podaje fosfor i potas, których dawki są zmienne i zależą od zasobności gleby, ponieważ ma zmapowane pola.

### OSZCZĘDNOŚĆ NA NASIONACH

– Rzepaki sięgają w rozstawie 30 cm. W optymalnym terminie celuję w obsadę ok. 40–45 roślin/m<sup>2</sup>. Przy wcześniejszym siewie obniżam ją i staram się nie siać więcej niż 37–38 szt./m<sup>2</sup>. Obliczyłem, że na każde 4 ha oszczędzam jednostkę siewną – mówi rolnik.

Sieje odmiany mieszańcowe, a z powodu nasilającego się problemu kity

ES CAPELLI  
NIEZAWODNY  
W KAŻDYCH WARUNKACH



ZOBACZ ES CAPELLO NA PO

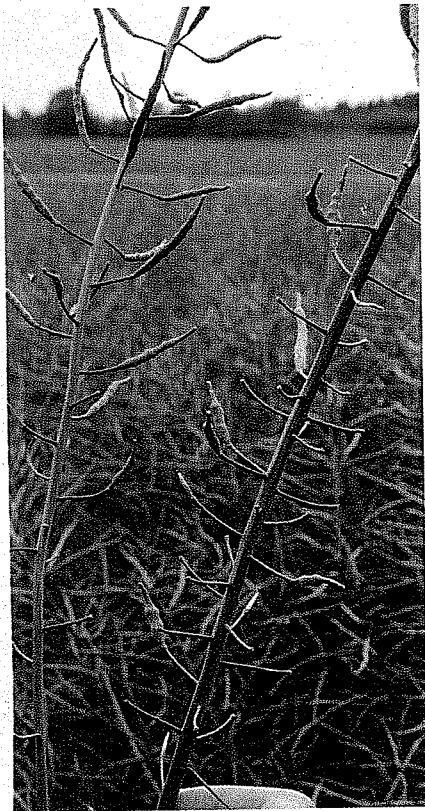
Zeskanuj kod i wejdź  
na Wirtualne Dni Pola



EURALI

www.dnipola.euratis.pl

Creating seeds and trust



Przymrozki w 3. dekadzie kwietnia uszkodziły łuszczyzny na pędzie głównym.

kapustnych w regionie, prawie połowa to odmiany kiłoodporne. Chociażby z tego powodu ma ograniczone możliwości wyboru – po pierwszej z nich – odpadają w tym przypadku odmiany populacyjne, a po drugiej – sama paleta zarejestrowanych odmian kiłoodpornych i ich wczesności jest ograniczona.

– U siebie w gospodarstwie sięję odmiany SY Alibaba i **ES Cramberio**. Zdaje sobie sprawę, że przy wczesnych siewach ważny jest także wybór odmiany i teoretycznie pierwszym wyborem powinny być nieco mniej intensywne we wzroście jesiennym odmiany populacyjne – mówi Damian Ponichtera. Wypraktykowałem jednak, że u mnie dobrze sprawdzają się odmiany mieszańcowe, ale do wczesnych siewów wybieram te o mniejszym wigorze jesiennym, które wykształcają większą liczbę łuszczyzn, a nie budują plonu głównie przez wysoką masę tysiąca nasion. W tym roku zasiałem **ES Barocco** i **LG Anniston** – wylicza.

### SKRACAM PRZYNAJMNIEJ 2 RAZY

Rzepaki wczesnie wysiane tworzą silnie rozwiniętą rozetę liściową – ponad 12–14 liści, a niekiedy nawet więcej, jak w ostatnich dwóch ciepłych jesieniach i szyjkę korzeniową o grubości ponad

## To Wam się przyda!

- ! Do przyspieszonego terminu siewu warto wybierać odmiany rzepaku o wolniejszym tempie rozwoju jesiennego.
- ! Konieczne także pamiętać o zmniejszeniu normy siewu w porównaniu z optymalnym terminem siewu. Damian Ponichtera celuje w obasadę ok. 37–38 roślin/m<sup>2</sup>.
- ! Jesienna agrotechnika rzepaku wysianego we wcześniejszym terminie wymaga przynajmniej dwukrotnej regulacji pokroju roślin. Przy tym ważne, aby pierwszy zabieg wykonać najpóźniej w fazie 4 liści rzepaku, a drugi w stadium 6 liści właściwych.
- ! Przy konieczności zmiany terminu siewu rzepaku warto wiedzieć, jakiej sumy temperatur dobowych potrzebuje do uzyskania kolejnych faz rozwojowych jesienią (tab. 1.), np. do wschodów wymaga on ok. 90°C-dni.

20 mm. To z jednej strony bardzo dobra podwalina plonu, ale z drugiej niebezpieczeństwo, że rzepak może przed zimą zacząć strzelać w pęd. Dlatego bardzo ważna jest regulacja pokroju roślin jesienią.

– Oczywiście, przebieg pogody i stan rozwoju roślin decyduje o liczbie zabiegów. Jednak z doświadczenia wiem, że 2 zabiegi są niezbędne. Jeśli jesień będzie długa, ciepła i na dodatek wilgotna, może okazać się, że potrzebny będzie trzeci – uczuła rolnik.

Podkreśla, że bardzo ważne jest, aby pierwszy wykonać stosunkowo wcześniej, tzn. już w momencie, gdy

rzepak ma maksymalnie 4 liście właściwe, a drugi w stadium 6 liści.

– W pierwszym zabiegu zastosowałem mieszaninę chlorku mepikwatu i metkonazolu, tj. Caryx (0,8 l/ha), a w drugim środek zawierający 250 g/l tebukonazolu (**Helicur 250 EW**) w dawce 1,0 l/ha. Tam, gdzie widziałem, że rośliny trzeba bardziej „przytrzymać”, zastosowałem mieszaninę tebukonazolu i chlorku mepikwatu (Bukat 500 SC 0,4 l/ha + Mepik 300 SL 0,5 l/ha) – wylicza rolnik. Z powodu długiej jesieni i presji suchej zgnilizny, musiałem wykonać dodatkowy zabieg przeciwko tej chorobie. Wykorzystałem difenokonazol (Dafne 250 EC 0,5 l/ha) – dodaje.

### ROŚLINY DOBRZE NAKARMIONE

Rolnik podkreśla, że przy wcześniejszych siewach rzepaku szczególnie ważne jest dobre odżywienie roślin makro- i mikroelementami. To kilkudniowe przyspieszenie wbrew pozorom wymaga – szczególnie jesienią – starannej agrotechniki. Nie można dopuścić, aby na roślinach było widać objawy niedoborów składników pokarmowych, szczególnie azotu.

– Poglównie dodatkowo stosuję jeszcze przy okazji zabiegu herbicydowego dogłębowego bezpośrednio po siewie (chlomazon + metazachlor z dodatkiem **adiuwantu Drill**) dodatek azotu w postaci 32-proc. r.s.m. w dawce 120 l/ha (50 kg/ha N). Z jednej strony dostarczam azot, a z drugiej polepszam efektywność zabiegu chwastobójczego. Co warto zaznaczyć, przy późniejszych siewach rzepaku rezygnuję z chlomazonu, który mimo wszystko hamuje nieco rozwój roślin – podkreśla rolnik.

Dodatkowo jesienią rośliny odżywiają się mikroelementami, takimi jak bor, mangan, miedź, molibden przy okazji regulacji roślin. Łącznie stosuje ok. 300 g/ha boru, 200 g/ha manganu, 40 g/ha miedzi i 10 g/ha molibdenu.

– Wiosenna agrotechnika nie różni się niczym od rzepaków wysianych w optymalnym terminie. Finalnie zarówno rzepak z wcześniejszych, jak i z optymalnych siewów plonują na zbliżonym poziomie – średnia z całego areału w zeszłym roku wyniosła 3,96 t/ha. Jednak dla mnie ważniejsze w tym przypadku jest rozłożenie ryzyka i traktuję to jako autorską polisę „klimatyczną” – podsumowuje Damian Ponichtera.

TAB. 1. JESIENNY ROZWÓJ RZEPAKU

Suma temperatur dobowych (°C-dni)	Faza rozwojowa rzepaku
0°C-dni	siew
90°C-dni	wschody
150°C-dni	I para liści (BBCH 12)
290°C-dni	II para (BBCH 14)
440°C-dni	III para liści (BBCH 16)
740°C-dni	IV para liści (BBCH 18)
890°C-dni	VI para liści (BBCH 19)

# Wcześniejszy siew rzepaku jak polisa

**DR MARIA WALEROWSKA**  
m.walerowska@topagrar.com.pl

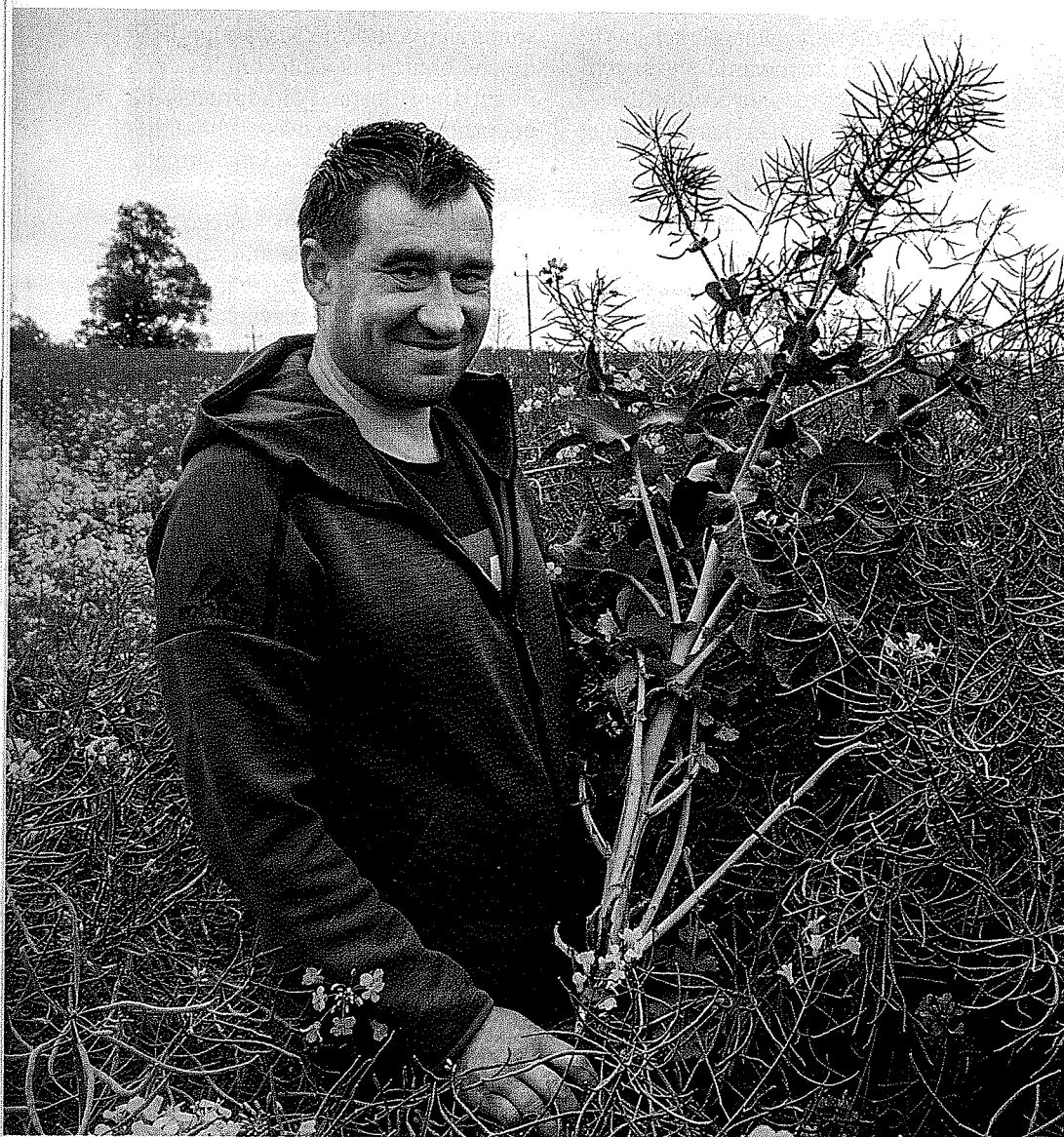
**D**oświadczenie nauczyło mnie, że wcześniejszy termin siewu rzepaku pozwala na uzyskanie przed zimą mocniejszych roślin i tym samym traktuję to jak częściową polisę przed wymarznieniami – mówi z przekonaniem Damian Ponichtera, prowadzący wraz z żoną Pauliną oraz bratem Markiem prawie 500-hektarowe gospodarstwo, nastawione na produkcję roślinną, w powiecie braniewskim, położonym w historycznym regionie

I to jedna z tańszych polis, zdaniem Damiana Ponichtery z Warmii, zabezpieczająca przed stratami na skutek złego przezimowania. Nawet pomimo tego, że ostatnie zimy są łagodne, woli nie ryzykować.

Warmii. – W naszym rejonie potrafiły być bardzo srogie zimy, a zauważyłem, że te rzepaki z siewów przyspieszonych nawet o 5–7 dni przed optymalnym terminem agrotechnicznym, który u nas przypada między 10 a 15 sierpnia, lepiej zimują i łatwiej regenerują się po zimie – argumentuje rolnik.

Rzepak uprawiają na ok. 160 ha, a większość arealu zajmują zboża ozime: pszenica, pszenżyto, ale pojawia się także fitosanitarny owies. W celu wzbogacenia płodozmianu wprowadzili także kilka lat temu bobik i groch.

– Przyspieszenie siewu rzepaku to także zabezpieczenie przed suszą wio-



## WIZYTÓWKA

**Damian Ponichtera**

500 ha  
pszenica, pszenżyto, owies,  
rzepak, bobik, groch